

江苏大学管理学院文件

管字〔2020〕6号 〔签发人〕 杜建国

江苏大学管理学院实验安全事故应急预案

为规范实验室安全管理和应急响应程序，确保实验室突发事件的处置协调、有序、高效，最大程度地减少人员伤亡，减轻经济损失和社会影响，维护学校健康、持续、稳定发展，根据《中华人民共和国安全生产法》、《江苏大学实验室安全管理规定》以及学校安全保卫的各项规定，结合我院实际情况，特制定本应急预案。

一、实验室安全事故组织机构、职责、应急报警

（一）学院成立实验室安全领导小组

组 长：王丽敏 杜建国

成 员：欧阳国庆 庄晋财 朱永跃 何娣

联系人：许龙

设办公室主任：欧阳国庆

成 员：许 龙 周以林 熊 强 代宝珍 白光林 孙立成 黄启发

李 雯 田红云 申 彦 陈 洋 许远旺

（二）主要职责如下：

1、组织制定安全保障规章制度。

- 2、保证安全保障规章制度有效实施。
- 3、组织安全检查，及时消除安全事故隐患。
- 4、负责现场急救的指挥工作。
- 5、负责保护事故现场及相关信息。
- 6、及时、准确地上报安全事故。

(三) 应急报警：

无论在何时何地，当发生危害实验室安全的事故时，均应根据事故的严重程度，迅速、准确地报警并及时采取自救、互救措施。正确有效的疏散无关人员，避免对人员造成更大伤害。发生严重事故，应立即报告学校有关部门或报警。

校保卫处：报警电话 88780110(24 小时值班)；火警电话 88780119(24 小时值班)。实验室管理科电话：88791258。管理与创业实验中心电话：88791594。

报警电话：110，火灾报警电话：119，医疗急救电话：120。

二、实验室安全事故处理程序

1、安全事故现场人员应作为第一责任人立即向实验室管理人员报告，实验室管理人员上报实验室主任和实验室安全领导小组。

2、实验室管理人员保护现场，实验室安全领导小组再根据事故严重程度迅速向学校分管领导和相关职能部门报告事故情况。

3、在场的相关人员立即成立应急领导小组，根据安全事故的情况拨打校园 110，或者向就近医院发出求救信息，并拨打 120 求助。

4、应急领导小组成员在事故现场指挥抢救、抢险，把损伤、损失减

少到最低程度。

三、实验室安全事故应急处理预案

(一) 实验室火灾事故

一旦发生火灾，首先一定要迅速而冷静地切断火源和电源，并尽快采取有效的灭火措施。如果教职工和学生同在现场，则教职工负有扑灭火源的组织和领导责任。救护应按照“先人员，后物资，先重点，后一般”的原则。区分不同的火情，取用恰当的消防器材，进行扑灭。当发现不能有效控制火情时，要立即拨打火警电话 119。报警时，要讲明发生火灾的地点、火情，以及报警人的姓名、电话等。同时，还应该向有关职能部门报告，以保证消防力量及时到达，学校及时启动组织指挥系统。火灾中避烟要用湿毛巾捂住口鼻，弯腰低姿前行，本层或上层起火，应立即向下层进行逃生，迅速逃离火场。

(二) 触电、创伤、烫伤事故

如果因各种原因出现的触电事故，应先切断电源或拔下电源插头。若来不及切断电源，可用绝缘物挑开电线，在未切断电源之前，切不可用手去拉触电者，也不可用金属或潮湿的东西挑电线。分析漏电的程度，如果较为严重，在切断电源后，马上通知学校电工处置，并指挥学生离开现场。遇到人员触电，应及时实施救护。若触电者出现休克现象，要立即进行人工呼吸，并立即请医生治疗，同时报告学校相关部门。

如果在实验室受到尖锐物体创伤，轻伤可涂以碘伏，贴上创可贴，必要时用绷带包扎。若是玻璃创伤，应把碎玻璃从伤处挑出。受伤较为严重时请立即就医。

如果受到烫伤，应赶紧用自来水进行冲洗，降低皮肤温度。烫伤不严重时，可涂抹烫伤药。烫伤较为严重时请立即就医。

（三）被盗事故

发生仪器设备等盗窃事件，实验室管理员应保护好现场，向实验室负责人及相关职能部门报告。立即组织人员对实验室的仪器设备进行清查，积极配合有关部门做好调查取证工作。发现窃贼正在行窃，实验室值班人员应立即拉响警报器，拨打 110 报警，并采取相应的措施保证人身安全。在条件允许的情况下，应尽可能记住盗窃嫌疑人的相貌、体态特征及逃逸方向和使用交通工具的车种、车型、颜色、牌号等。

（四）设备安全事故

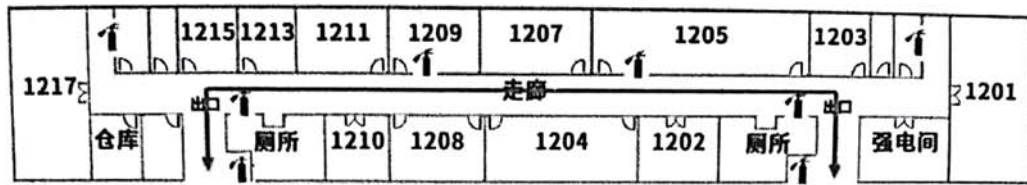
发生重大设备事故要立即报告，同时停止设备的运行。处理事故时，要有专人监护，严格按操作规程，执行检修程序和停送电制度。若危及到人身安全，应立即采取相应的措施，并向相关部门报告。

四、善后处置

实验室事故应急处置结束后，应迅速清理现场，核实损失情况，协助有关部门进行调查、取证工作，提出整改建议，并按学校有关部门指令组织整改，迅速恢复正常的工作秩序。凡在事故救援中，有失职、渎职行为的，将按照有关规定给予处罚，构成犯罪的将追究刑事责任。

对安全事故反映出的相关问题、存在的安全隐患以及有关部门提出的整改意见进行整改，加强常规性的实验室安全宣传教育，防止安全事故的再次发生。

附：紧急疏散图



↑灭火器

紧急疏散原则：

- 1、当发现险情时，值班人员务必保持冷静，以安全疏散实验中心的师生为首要目标。
- 2、值班人员迅速组织师生就近从实验中心出口安全、有序疏散，防止拥挤踩踏事件的发生。
- 3、值班人员在保持冷静的同时，需尽量平复学生的紧张情绪，



抄送： 纪委书记高庆国 保卫处 教务处 实验室与设备管理处

江苏大学管理学院

2020年9月6日印发